

муниципальное автономное дошкольное образовательное учреждение
города Новосибирска «Детский сад № 100 «Капитошка»
630133 г.Новосибирск, ул. Татьяны Снежиной, 47
тел.: 8 (383) 246-21-00, 246-20-73, 246-15-02
e-mail: ds_100@edu54.ru

Принят на педагогическом совете
Протокол № 3
от « 19 » 03 2024 г.

Утвержден
Заведующий МАДОУ д/с № 100
Т.А. Сударева



ОТЧЕТ О РЕЗУЛЬТАТАХ САМООБСЛЕДОВАНИЯ
муниципальное автономное дошкольное образовательное учреждение
города Новосибирска «Детский сад № 100 «Капитошка»
за 2023 год

Новосибирск, 2024

СОДЕРЖАНИЕ

| | |
|-----------------------|----------|
| ВВЕДЕНИЕ | 3 |
|-----------------------|----------|

I. АНАЛИТИЧЕСКАЯ ЧАСТЬ

| | |
|--|----|
| 1. Общие сведения об образовательной организации..... | 6 |
| 2. Система управления организации..... | 8 |
| 3. Оценка образовательной деятельности..... | 12 |
| 4. Анализ реализации программ (ОП ДО, АОП ДО)..... | 16 |
| 5. Оценка востребованности выпускников..... | 20 |
| 6. Оценка степени удовлетворенности родителей качеством воспитательно-образовательного процесса в ДОУ..... | 20 |
| 7. Оценка результативности сетевого взаимодействия..... | 22 |
| 8. Оценка качества кадрового обеспечения..... | 23 |
| 9. Оценка материально-технической базы..... | 26 |
| 10. Обеспечение безопасности..... | 32 |
| 11. Внутренняя система оценки качества образования | 34 |

II. СТАТИСТИЧЕСКАЯ ЧАСТЬ

| | |
|---|----|
| Показатели деятельности дошкольной образовательной организации, подлежащей самообследованию | 37 |
|---|----|

ВВЕДЕНИЕ

Самообследование дошкольной образовательной организации направлено на создание на территории Новосибирской области равных возможностей для получения детьми дошкольного возраста качественного дошкольного образования в соответствии с требованиями ФГОС ДО и потребностями населения.

Целевыми ориентирами самообследования являются:

1. повышение качества образовательных программ дошкольного образования;
2. повышение качества содержания образовательной деятельности в дошкольных образовательных организациях;
3. повышение качества образовательных условий в ДОО;
4. совершенствование механизмов взаимодействия с семьей;
5. обеспечение условий для сохранения и укрепления здоровья воспитанников, безопасности и качества услуг по присмотру и уходу;
6. повышение качества управления дошкольным образованием на муниципальном и региональном уровнях.

Также самообследование проводится в целях обеспечения доступности и открытости информации о деятельности образовательной организации.

Настоящий отчет подготовлен в соответствии:

- со статьями 28, 29, 97 Федерального закона от 29.12.2012 № 273-ФЗ «Об образовании в Российской Федерации»;
- постановлением Правительства Российской Федерации от 05.08.2013 № 662 «Об осуществлении мониторинга системы образования»;
- приказом Министерства образования и науки Российской Федерации от 27.06.2013 № 462 «Об утверждении порядка проведения самообследования образовательной организацией»;
- приказом Министерства образования и науки Российской Федерации от 10.12.2013 № 1324 «Об утверждении показателей деятельности образовательной организации, подлежащей самообследованию»;
- приказом министерства образования Новосибирской области от 06.03.2023 № 462 «Об утверждении форм информации о показателях деятельности дошкольной образовательной организации и организации

дополнительного образования, расположенных на территории Новосибирской области, подлежащих самообследованию»

Отчетным периодом является предшествующий самообследованию календарный год.

Отчет включает аналитическую и статистическую часть, включающую в себя информацию о показателях деятельности муниципального автономного дошкольного образовательного учреждения города Новосибирска «Детский сад № 100 «Капитошка», подлежащей самообследованию.

Данные о сроках и формах проведения самообследования, о лицах, привлекаемых для проведения самообследования в ДООУ

| Мероприятие | Срок | Ответственный |
|---|-------------|----------------------|
| Совещание По вопросам проведения самообследования -состав комиссии по самообследованию, обязанности председателя и членов комиссии; -Формы и сроки исполнения процедур; -структура, содержание и оформление отчета | 20.02.2024 | Заведующий |
| Издание приказа о проведении самообследования | 27.02.2024 | Заведующий |
| Сбор информации для аналитической части отчета по направлениям, указанным в приказе Минобрнауки России от 14.06.2013г. № 462 «Об утверждении Порядка проведения самообследования образовательной организацией» (в ред. от 14.12.2017г.). - образовательная деятельность, в том числе организация воспитательно-образовательного процесса; -система управления ДООУ; -кадровое обеспечение; -учебно-методическое обеспечение; -материально-техническая база; -внутренняя система качества образования | 07.03.2024 | Старший воспитатель |

| | | |
|---|-----------------------|---|
| Сбор информации для статистической части отчета по показателям, указанным в приложении 1 к приказу Минобрнауки России от 10.12.2013г. № 1324 «Об утверждении показателей деятельности образовательной организации, подлежащей самообследованию» | 15.03.2023 | Старший воспитатель |
| Подготовка отчета | 15.03.2024 | Заведующий |
| Принятие отчета на заседании Педагогического совета | 19.03.2024 | Председатель и члены Педагогического совета |
| Размещение отчета на официальном сайте | Не позднее 19.04.2024 | Старший воспитатель |
| Направление информации о размещении отчета о самообследовании с ссылкой на страницу официального сайта ДОУ в департамент образования мэрии в комитет образования | Не позднее 20.04.2024 | Старший воспитатель |

I. АНАЛИТИЧЕСКАЯ ЧАСТЬ

1. Общие сведения об образовательной организации

| | |
|--|--|
| Наименование образовательной организации | муниципальное автономное дошкольное образовательное учреждение города Новосибирска «Детский сад № 100 «Капитошка» |
| Руководитель | Сударева Татьяна Алексеевна |
| Адрес организации | 630133 г. Новосибирск, Октябрьский район 1 корпус по адресу: Татьяны Снежиной, 47 2 корпус по адресу: Татьяны Снежиной, 37/1 3 корпус по адресу: Виталия Потылицына, 9/1 4 корпус по адресу: Виталия Потылицына, 9/2 |
| Телефон | (383) 246-21-00 (Первый корпус) (383) 246-20-73 (Второй корпус) (383) 246-15-02 (Третий корпус) (383)246-00-02 (Четвертый корпус) |
| Адрес электронной почты | ds_100@edu54.ru |
| Учредитель | Департамент образования мэрии города Новосибирска Департамент земельных и имущественных отношений мэрии города Новосибирска |
| Дата создания организации | 30.01.2013 г. |
| Лицензия | № 10826 от 26 февраля 2019 Серия 54 Л01 №0004382 |

Муниципальное автономное дошкольное образовательное учреждение города Новосибирска «Детский сад № 100 «Капитошка» построено по типовому проекту.

Первый корпус, отдельно стоящее здание –2-х этажное, общая площадь 4016,50 кв.м. Проектная мощность – 170 детей от 2 до 7 лет.

Второй корпус, отдельно стоящее здание – 2-х этажное, общая площадь 5630,00 кв.м. Проектная мощность – 250 детей от 2 до 7 лет.

Третий корпус, отдельно стоящее здание – 3-х этажное, общая площадь 5775 кв.м. Проектная мощность – 165 детей от 2 до 7 лет.

Четвертый корпус, отдельно стоящее здание - 3-х этажное, общая площадь 5776 кв.м. Проектная мощность – 165 детей от 2 до 7 лет.

Режим работы детского сада

Рабочая неделя – пятидневная, с понедельника по пятницу.

Длительность пребывания детей в группах – 12 часов.

Режим работы групп – с 07:00 до 19:00.

Выходные дни – суббота, воскресенье и праздничные дни, установленные законодательством Российской Федерации.

Цель работы ДОУ: разностороннее развитие ребёнка в период дошкольного детства с учётом возрастных и индивидуальных особенностей на основе духовно-нравственных ценностей российского народа, исторических и национально-культурных традиций.

Образовательный процесс в ДОУ осуществляется в очной форме с учетом потребностей и возможностей личности воспитанников, строится на основе образовательной программы дошкольного образования (далее - ОП ДО), адаптированных образовательных программ (далее - АОП ДО) и расписанием образовательной деятельности. ОП ДО разработана в соответствии с федеральным государственным образовательным стандартом дошкольного образования и Федеральной образовательной программой дошкольного образования. АОП ДО разработаны в соответствии с федеральным государственным образовательным стандартом дошкольного образования и Федеральной адаптированной образовательной программой дошкольного образования.

В ходе реализации образовательной деятельности в детском саду применяются фронтальные, групповые и подгрупповые занятия, индивидуальная работа с воспитанниками. Учебная нагрузка не превышает нормы предельно допустимых нагрузок, определенных санитарно-эпидемиологическими нормами. В учебных планах количество часов не ниже количества часов, определенного федеральным государственным образовательным стандартом дошкольного образования.

В ДОУ организована коррекционно-развивающая работа (далее – КРР) с воспитанниками с особыми образовательными потребностями. КРР в ДОУ осуществляют: педагоги, педагоги-психологи, учителя-дефектологи, учителя-логопеды и другие квалифицированные специалисты.

Обучение и воспитание в ДОУ ведется на государственном языке Российской Федерации – русском.

Вывод: Комплектация групп проведена в соответствии с нормативными документами, регламентирующими деятельность ДОО.

Перспективы развития на 2024 год

Продолжать организовывать образовательную деятельность в соответствии основными нормативными документами Федерального, регионального и муниципального уровня. Обеспечить стабильное функционирование ДОО, взаимосвязь и вовлеченность всех сотрудников и родителей (законных представителей) в воспитательно-образовательный процесс.

2. Система управления организации

Управление в МАДОУ д/с № 100 осуществляется в соответствии с действующим законодательством и уставом учреждения.

Коллегиальными органами управления являются: педагогический совет, совет Учреждения, наблюдательный совет, общее собрание работников.

Единоличным исполнительным органом является руководитель – заведующий.

Органы управления, действующие в МАДОУ д/с № 100

| Наименование органа | Функции |
|----------------------------|---|
| Заведующий | Контролирует работу и обеспечивает эффективное взаимодействие структурных подразделений организации, утверждает штатное расписание, отчетные документы организации, осуществляет общее руководство ДОО. |
| Педагогический совет | Осуществляет текущее руководство образовательной деятельностью ДОО, в том числе рассматривает вопросы: - развития образовательных услуг; - регламентации образовательных отношений; - разработки образовательных программ; - выбора учебников, учебных пособий, средств обучения и воспитания; - материально-технического обеспечения образовательного процесса; - аттестации, повышении квалификации педагогических работников; - координации деятельности методических объединений |
| Совет Учреждения | Реализует право работников участвовать в управлении |

| | |
|----------------------|---|
| | <p>образовательной организацией, в том числе:</p> <ul style="list-style-type: none"> - участвовать в разработке и принятии коллективного договора, правил трудового распорядка, изменений и дополнений к ним; - принимать локальные акты, которые регламентируют деятельность образовательной организации и связанные с правами и обязанностями работников; - разрешать конфликтные ситуации между работниками и администрацией образовательной организации; - вносить предложения по корректировке плана мероприятий организации, совершенствованию ее работы и развитию материальной базы |
| Наблюдательный совет | <p>Наблюдательный совет ДОО является представительным органом государственно-общественного управления Учреждением, осуществляющим в соответствии с Федеральным законом № 173-ФЗ «Об автономных учреждениях», а также уставом Учреждения решения отдельных вопросов, относящихся к компетенции Наблюдательного совета Учреждения</p> |

Все подсистемы ДОО связаны. Внутри коллектива сотрудников существует 2 вида отношений: отношения субординации между администрацией и педагогами; между администрацией и обслуживающим персоналом и отношения координации между администрацией, педагогами и обслуживающим персоналом. Системообразующим фактором, активизирующим деятельность педагогического коллектива, сплачивающим его членов, выступает система целей и ценностей учреждения, сохранение традиций.

Управление ДОО целенаправленное и научно-обоснованное, ориентированное на личность (ребёнка, педагога, руководителя). Задачи - обеспечить благоприятные условия творческой работы коллектива дошкольного учреждения, внедрять инновации в работу с детьми.

В ДОО обеспечивается открытость образовательного учреждения социальной среде, эффективное взаимодействие и сотрудничество с органами местного самоуправления, предприятиями и организациями, надзорными органами.

При решении управленческих задач используются следующие принципы:

- Анализ запросов ребёнка и семьи;

- актуальность;
- прогностичность;
- оперативность;
- демократичность;
- открытость ДОО социально-образовательной инфраструктуре города.

Основными управленческими функциями являются:

- аналитическая деятельность;
- целеполагание;
- планирование работы;
- организаторская деятельность;
- контрольная деятельность.

Управленческая деятельность строится на основе систематического анализа:

- финансово-хозяйственной деятельности учреждения;
- кадрового потенциала;
- методической оснащённости;
- реализации основных направлений деятельности, педагогических и

мотивационных условий.

Для осуществления контрольной деятельности в детском саду в 2023 г. разработаны локальные акты:

- положение о контрольной деятельности ДОО;
- годовой план контрольной деятельности;
- рабочие материалы контроля (карты-схемы анализа различных видов деятельности детей, диагностический инструментарий, протоколы диагностирования детей, записи наблюдений).

- Осуществление контроля в ДОО в 2023 году

| | |
|-----------------------|--|
| Оперативный контроль | <ul style="list-style-type: none"> - документация педагогов (сетка занятий, календарные планы, перспективный план работы с родителями, план по самообразованию) – в каждой возрастной группе; - организация питания в детском саду; - организация образовательной деятельности во всех возрастных группах; - организация двигательного режима детей в течение дня - проведение прогулок и соблюдение воздушного и теплового режима во всех возрастных группах; - сохранение условий для охраны жизни и здоровья детей. |
| Тематический контроль | <ul style="list-style-type: none"> - состояние воспитательно – образовательной работы в целях развития связной речи воспитанников |

| | |
|--|---|
| | <p>посредством творческих форм работы;</p> <ul style="list-style-type: none"> - профессиональные компетенции педагогов, направленные на повышение качества образовательного процесса. |
| <p>Результаты контроля (выявленные проблемы, требующие своевременного решения)</p> | <ul style="list-style-type: none"> - в образовательной деятельности ряд педагогов затрудняется в использовании методов проблемного изложения материала, методов развивающего обучения. - ряд педагогов уделяет недостаточное внимание самостоятельной деятельности детей, подменяя её организационными формами, что не соответствует современным условиям существования образовательного пространства. - недостаточная степень самоорганизации педагогов. - в группах отмечены нарушения при сервировке стола |
| <p>Меры, предпринятые для решения проблем</p> | <p>Проведены общие и индивидуальные консультации, семинары-практикумы. Организован взаимообмен педагогическим опытом – просмотр НОД с приглашением педагогов из других корпусов.</p> |

Вывод: управление в ДОУ, выстроенное на принципах единоначалия и коллегиальности, способствует активному взаимодействию администрации и педагогических работников, что способствует повышению самосознания и ответственности каждого работника. В ДОУ создана мобильная, целостная система управления.

Перспективы развития на 2024 год

В целях повышения качества деятельности ДОУ, совершенствования профессионального мастерства педагогических работников и специалистов ДОУ необходимо:

- создать творческие группы педагогических работников и специалистов ДОУ;
- составить годовой план-график должностного контроля педагогического процесса, реализации основных направлений деятельности, педагогических и мотивационных условий, административно-хозяйственной и финансово-хозяйственно деятельности в ДОУ, кадрового потенциала, методической оснащённости;
- указать основные вопросы контроля, назначить ответственных лиц;

- ознакомить участников образовательных отношений с годовым планом-графиком контроля.

3. Оценка образовательной деятельности

В группах общеразвивающей направленности реализуется образовательная программа дошкольного образования, разработанная в соответствии с ФГОС ДО и ФОП ДО.

ОП ДО позволяет реализовать несколько основополагающих функций дошкольного уровня образования:

1) обучение и воспитание ребёнка дошкольного возраста как гражданина Российской Федерации, формирование основ его гражданской и культурной идентичности на соответствующем его возрасту содержании доступными средствами;

2) создание единого ядра содержания дошкольного образования (далее – ДО), ориентированного на приобщение детей к традиционным духовно-нравственным и социокультурным ценностям русского народа, воспитание подрастающего поколения как знающего и уважающего историю и культуру своей семьи, большой и малой Родины;

3) создание единого федерального образовательного пространства воспитания и обучения детей от рождения до поступления в общеобразовательную организацию, обеспечивающего ребёнку и его родителям (законным представителям) равные, качественные условия ДО, вне зависимости от места проживания.

В группах комбинированной направленности реализуются адаптированные образовательные программы дошкольного образования для обучающихся с ограниченными возможностями здоровья (далее ОВЗ), разработанные в соответствии с ФГОС ДО и ФАОП ДО:

- Адаптированная образовательная программа дошкольного образования для обучающихся с ТНР;

- Адаптированная образовательная программа дошкольного образования для обучающихся с НОДА;

- Адаптированная образовательная программа дошкольного образования для обучающихся с нарушениями зрения;

- Адаптированная образовательная программа дошкольного образования для обучающихся с умственной отсталостью (интеллектуальными нарушениями);

- Адаптированная образовательная программа дошкольного образования для обучающихся с ЗПР;

- Адаптированная образовательная программа дошкольного образования для обучающихся с РАС.

АОП ДО содействуют взаимопониманию и сотрудничеству между людьми, способствует реализации прав обучающихся с ОВЗ на получение доступного и качественного образования. Обеспечивает развитие способностей, каждого ребенка. Формирование и развитие личности ребенка в соответствии с принятыми в семье и обществе духовно-нравственными и социокультурными ценностями в целях интеллектуального, духовно-нравственного, творческого и физического развития человека, удовлетворения его образовательных потребностей и интересов.

ОП ДО и АОП ДО состоят из обязательной части и части, формируемой участниками образовательных отношений. Обе части являются взаимодополняющими и необходимыми с точки зрения реализации требований ФГОС ДО. Обязательная часть соответствует ФОП и ФАОП соответственно и, согласно ФГОС ДО, составляет не менее 60% от общего объема Программы.

Часть, формируемая участниками образовательных отношений, составляет не более 40% и ориентирована на специфику национальных, социокультурных и иных условий, в том числе региональных, в которых осуществляется образовательная деятельность; сложившиеся традиции ДОУ; выбор парциальных образовательных программ и форм организации работы с детьми, которые в наибольшей степени соответствуют потребностям и интересам детей, а также возможностям педагогического коллектива и ДОУ в целом.

ОП ДО и АОП ДО представляют собой учебно-методическую документацию, в составе которой:

- рабочая программа воспитания,
- режим и распорядок дня для всех возрастных групп ДОО,
- календарный план воспитательной работы,
- иные компоненты.

Обязательная часть программ охватывает следующие образовательные области:

- социально-коммуникативное развитие;
- познавательное развитие;
- речевое развитие;
- художественно-эстетическое развитие;
- физическое развитие.

Задачи образовательных областей реализуются в процессе непрерывной

образовательной деятельности, а также в ходе режимных моментов, в совместной и самостоятельной деятельности детей, в различных видах детской деятельности (общении, игре, познавательно-исследовательской, двигательной, продуктивной деятельности), а также в процессе взаимодействия с семьями воспитанников.

Образовательная деятельность осуществляется в первую и вторую половину дня. Продолжительность непрерывной образовательной деятельности, ее максимально допустимый объем соответствует требованиям СП 2.4.3648-20. В середине непрерывной образовательной деятельности проводятся физкультурные минутки. Перерывы между периодами непрерывной образовательной деятельности – не менее 5 минут. Образовательная деятельность, требующая повышенной познавательной активности и умственного напряжения детей, организуется в первую половину дня. Для профилактики утомления детей образовательная деятельность сочетается с занятиями по физическому развитию и музыкальной деятельности. Построение образовательного процесса основывается на адекватных возрасту формах работы с детьми.

Образовательный процесс носит комплексный характер. Преемственность программ обеспечивается тематическим планированием, цикличностью прохождения программного материала с последующим усложнением в соответствии с возрастом воспитанников. Педагогическая работа с детьми планируется с учётом возрастных, индивидуально-психологических особенностей и возможностей детей.

Учебный план определяет точное количество занятий, предусмотренных на усвоение детьми каждого программного раздела, нормирует нагрузки по времени и по содержанию деятельности детей.

Выбор форм работы осуществляется педагогом самостоятельно и зависит от актуальных потребностей детей, опыта и творческого подхода педагога. В работе с детьми раннего и младшего дошкольного возраста используются преимущественно игровые, сюжетные и интегрированные формы образовательной деятельности. Обучение происходит опосредованно, в процессе увлекательной для дошкольников деятельности.

Положительное влияние на качество образовательного процесса оказывают:

- учет индивидуальных особенностей детей;
- комплексно-тематический принцип планирования деятельности детей с постановкой триединой цели, включающей образовательные, воспитательные и развивающие задачи;
- интеграция всех видов детской деятельности;

- сотрудничество в работе всех специалистов ДОУ;
- тесное взаимодействие с родителями (законными представителями).

ОП ДО и АОП ДО МАДОУ д/с № 100 дополняют следующие парциальные программы:

| Образовательная область | Парциальная программа | Автор |
|-------------------------------------|---|---|
| Познавательное развитие | Программа «Юный эколог» | Автор: С.Н.Николаева |
| | Программа «Приобщение к истокам русской народной культуры» | Авторский коллектив: О.Л. Князева, М.Д. Маханева, Р.Б. Стеркина, О.Л. Князева, Н.Н. Авдеева. |
| | Программа «Основы безопасности детей дошкольного возраста» | Авторская программа, разработанная творческой группой коллектива ДОУ. |
| | «Моя малая Родина» | Авторская программа, разработанная творческой группой коллектива ДОУ. |
| | Программа «Моя Страна» | Авторская программа, разработанная творческой группой коллектива ДОУ. |
| Социально-коммуникативное развитие | Программа «Это чудесное слово «Вместе» | Автор: Л.Н. Самойло, педагог-психолог |
| Художественно-эстетическое развитие | Программа «Цветные ладошки» «Изобразительная деятельность в детском саду». | Автор: Лыкова И.А. |
| Программа по дополнительным услугам | «Мой танец» Для детей дошкольного возраста (3-7 лет) | Авторская программа, разработанная творческой группой коллектива ДОУ. |
| Программа по дополнительным услугам | «Вокальная студия» «Капитошка» Для детей старшего | Авторская программа, разработанная творческой группой коллектива ДОУ. |

| | | |
|-------------------------------------|--------------------------------|---|
| | дошкольного возраста (5-7 лет) | |
| Программа по дополнительным услугам | «Вундеркинды» | Авторская программа, разработанная творческой группой коллектива ДОУ. |
| Программа по дополнительным услугам | «Азбука фитнеса» | Авторская программа, разработанная творческой группой коллектива ДОУ. |
| Программа по дополнительным услугам | «Шахматы» | Авторская программа, разработанная творческой группой коллектива ДОУ. |
| Программа по дополнительным услугам | ИЗО студия «Капитошка» | Авторская программа, разработанная творческой группой коллектива ДОУ. |

Для каждой программы разработан программно-методический комплект, включающий в себя программу, рабочие тетради для старшей и подготовительной к школе групп, картотеки по направлениям программы, дидактические пособия.

Реализация образовательных мероприятий ДОУ, позволяет развивать творческие способности и интересы воспитанников, включая их участие в конкурсах и олимпиадах (в том числе во всероссийских и международных), выставках, смотрах, спортивных мероприятиях, в том числе в официальных спортивных соревнованиях, и других мероприятиях.

| № п/п | Мероприятие |
|-------|--|
| 1 | Составление модели интегрированного образовательного процесса на год |
| 2 | Утверждение единой формы составления групповых календарных планов |
| 3 | Определение единого обязательного перечня групповой документации |
| 4 | Реализация годовых задачи посредством разнообразных форм работы с педагогическим коллективом в соответствии с годовым календарным планом |

Вывод: образовательная деятельность в ДОУ осуществляется в соответствии с образовательными программами дошкольного образования (ОП ДО и АОП ДО), годовым планированием и учебным планом. Образовательный процесс организован с учётом современных требований, предъявляемых к дошкольному образованию, и направлен на предоставление равных возможностей для полноценного развития каждого ребёнка.

Перспективы развития на 2024 год

Открыть группу компенсирующей направленности для детей с ОВЗ.

4. Анализ реализации программ (ОП ДО, АОП ДО)

В целях обеспечения комплексного подхода к оценке результатов освоения программ дошкольного образования проводится мониторинг освоения по образовательным областям. В ДОУ разработано положение о ведении внутреннего мониторинга качества образования, разработаны диагностические карты освоения программы детского сада в каждой возрастной группе. Карты включают анализ уровня развития целевых ориентиров детского развития и качества освоения образовательных областей. Педагогический мониторинг проводится с участием воспитателей и специалистов ежегодно, 2 раза в год (сентябрь/апрель)

Основные задачи мониторинга уровня достижения детьми планируемых результатов:

- выявить индивидуальные особенности развития каждого ребёнка для максимального раскрытия потенциала детской личности;
- определить степень освоения ребёнком образовательной Программы и влияние образовательного процесса на развитие ребёнка;
- определить эффективность педагогических действий;
- наметить дальнейшую работу, внести корректировки в план воспитательно-образовательного процесса.

Динамика освоения детьми образовательной программы ДОУ за 2 года (2022 и 2023)

| | Образовательные области | | | | | | | | | |
|------------------------|------------------------------------|------|-------------------------|------|------------------|------|-------------------------------------|------|---------------------|------|
| | Социально-коммуникативное развитие | | Познавательное развитие | | Речевое развитие | | Художественно-эстетическое развитие | | Физическое развитие | |
| Уровень развития детей | Показатели по годам в % | | | | | | | | | |
| | 2022 | 2023 | 2022 | 2023 | 2022 | 2023 | 2022 | 2023 | 2022 | 2023 |
| высокий (В) | 14,2 | 15,1 | 16,2 | 16,9 | 9,1 | 9,9 | 9,9 | 10,8 | 11,2 | 12,7 |
| выше среднего (ВС) | 18,5 | 19,2 | 24,5 | 24,5 | 25,8 | 26,2 | 16,7 | 17,4 | 25,1 | 26,9 |

| | | | | | | | | | | |
|---------------------------|------|------|------|------|------|------|------|------|------|------|
| средний (С) | 50,5 | 50,9 | 48,2 | 49,7 | 38,9 | 38,5 | 55,3 | 54,4 | 48,2 | 45,5 |
| ниже среднего (НС) | 16,8 | 14,8 | 11,1 | 8,9 | 26,2 | 25,4 | 18,1 | 17,4 | 15,5 | 14,9 |
| низкий (Н) | 0,0 | 0,0 | 0,0 | 0,0 | 0,0 | 0,0 | 0,0 | 0,0 | 0,0 | 0,0 |

Сравнительный анализ освоения детьми образовательной программы ДОУ

за 2 года (2022 и 2023 г.г.) по образовательным областям

Представленные выше данные в таблице, в целом, свидетельствуют о положительной динамике в освоении содержания образовательной программы по всем образовательным областям (далее - ОО), о соответствии развития дошкольников возрасту и о качественной подготовке воспитанников.

Результаты коррекционной работы в группах комбинированной направленности

| Норма развития | Положительная динамика | Незначительная динамика | Без динамики |
|----------------|------------------------|-------------------------|--------------|
| 72% | 19% | 9% | 0% |

Результаты сводного педагогического мониторинга по освоению образовательной программы ДОУ за 2023г.

| Образовательная область | Уровень освоения образовательной программы (%) |
|-------------------------------------|--|
| Социально-коммуникативное развитие | 83,2 |
| Речевое развитие | 73,8 |
| Познавательное развитие | 84,5 |
| Художественно-эстетическое развитие | 81,9 |
| Физическое развитие | 81,5 |
| Освоение программы | 80,8 |

Вывод: полученные данные свидетельствуют, в целом, об успешности воспитательных и образовательных воздействий педагогов и специалистов на разных ступенях образовательного процесса. Педагогический коллектив

максимально повышает уровень развития каждого ребёнка на протяжении учебного года.

Средний показатель развития детей в возрастных группах в 5-и ОО в 2023 г составил 80,8%. Наивысшие результаты достигнуты детьми в ОО «Познавательное развитие» (84,5%). Наименьшие показатели уровня развития воспитанников - в ОО «Речевое развитие»(73,8%), следовательно, необходимо уделять проблеме развития речи детей наибольшее внимание.

Перспективы развития на 2024 год

В целях повышения качества освоения содержания ОП ДО по всем образовательным областям, качественной подготовки воспитанников в соответствии с возрастом, для возможности прогнозирования в дальнейшем успешной адаптации детей к школьному обучению и в последующем - хорошему освоению выпускниками ДОУ школьной образовательной программы необходимо:

- индивидуализировать процесс образования в отношении детей с низкой посещаемостью, скорректировать данную работу с родителями (законными представителями);
- активизировать педагогический поиск по развитию речи дошкольников;
- ввести дополнительные меры по осуществлению организации и контроля взаимодействия специалистов ДОУ и медицинского персонала в реализации коррекционной помощи дошкольникам. Для усиления координированной коррекционной помощи дошкольникам всем специалистам необходимо вести «Журнал взаимодействия»;
- использовать методы развивающего обучения с целью активизации познавательного развития дошкольников, мотивировать педагогов на повышение уровня познавательной активности воспитанников;
- формировать у педагогов профессиональные компетентности в ОО «Художественно- эстетическое развитие».

5. Оценка востребованности выпускников

Педагогический коллектив учитывает возможность разностороннего общения детей и преемственность образовательной деятельности детского сада со школами микрорайона в контексте расширения социокультурной и образовательной среды.

МАДОУ д/с № 100 сотрудничает с МАОУ СОШ № 216.

Важным аспектом совместной деятельности является формирование у

дошкольников положительного отношения к школе, как мотивационного компонента готовности к обучению. Это осуществляется посредством организации совместных мероприятий и экскурсий в МАОУ СОШ № 216, встреч с учителями начальных классов, бывшими выпускниками детского сада, организации праздников, посвящённых выпуску в школу и т.д.

Методическую работу координируют совместные родительские собрания, круглые столы, участниками которых являются родители (законные представители), воспитатели и учителя.

6. Оценка степени удовлетворенности родителей качеством воспитательно-образовательного процесса в ДОУ

Одним из показателей эффективности организации воспитательно-образовательного процесса в ДОУ является удовлетворенность родителей (законных представителей) качеством оказываемых услуг.

С целью выявления степени удовлетворённости родителей качеством воспитательно-образовательного процесса в 2023г в детском саду было проведено анкетирование.

Анкеты включали в себя основные направления исследования:

Квалифицированность педагогов;

- Развитие ребенка в ДОУ;
- Оздоровление детей в ДОУ;
- Взаимодействие детского сада и родителей (законных представителей)
- оснащённость ДОУ (обеспеченность игрушками и игровым оборудованием; оснащённость участка; техническое обеспечение; наличие книг, пособий, методической литературы).

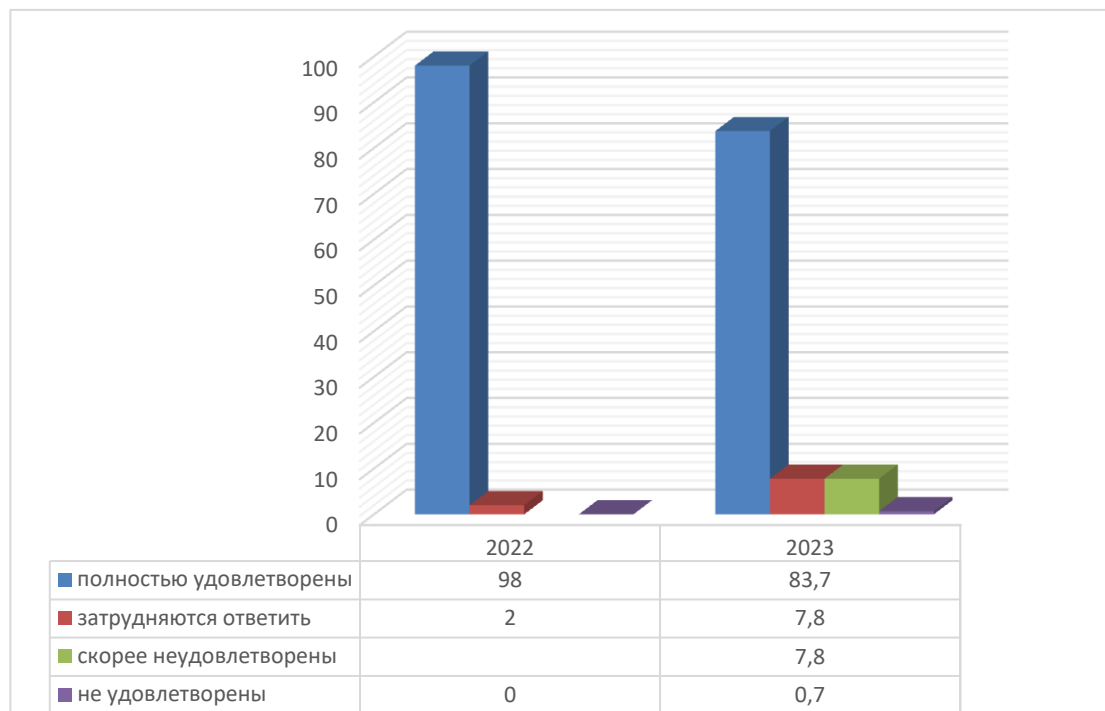
Анкетирование родителей (законных представителей) позволило получить оценку деятельности ДОУ. Результаты представлены в Таблице.

Результаты анкетирования родителей (законных представителей)

2023г.

| Полностью удовлетворены | Затрудняются ответить | Скорее неудовлетворены | Не удовлетворены |
|--------------------------------|------------------------------|-------------------------------|-------------------------|
| 83,7% | 7,8% | 7,8% | 0,7% |

Сравнительный анализ степени удовлетворенности родителей качеством воспитательно-образовательного процесса в ДОУ в 2022г и в 2023 г.г.



Вывод: в 2023 году появился в опроснике показатель скорее не удовлетворены. В целом полученные данные свидетельствуют о том, что сохраняется высокая степень удовлетворённости родителей качеством воспитательно-образовательного процесса, равное количество родителей затруднились в ответе и отметили ответ скорее недовольны.

Перспективы развития на 2024 год

В целях совершенствования воспитательно-образовательного процесса в ДОУ необходимо:

- выявить запросы родителей (законных представителей) воспитанников по вопросам условий пребывания ребенка в ДОУ, по вопросам перспектив развития ДОУ.
- составить план работы с родителями (законными представителями) по их взаимодействию с детским садом.

7. Оценка результативности сетевого взаимодействия

Результативность сетевого взаимодействия в 2023 г.

| Наименование учреждения | Количественные и качественные показатели | |
|-------------------------|--|--------------------------------|
| Библиотека | Повышение интереса | Формирование навыков общения в |

| | | |
|---|---|--|
| | детей и родителей к художественной литературе 2023- 64% | различных социальных ситуациях. Обогащение эмоционального мира ребенка. |
| | Повышение компетентности родителей в вопросах воспитания грамотного читателя 2023 - на 29% | Расширение кругозора дошкольников за счет экскурсий, посещения выставок, походов. |
| Исторический музейный интерактивный парк «Россия моя история» | Приобщение к культуре страны способствует формированию и укреплению познавательного интереса детей, позволяет решать задачи познавательного развития | Знакомство с историей, традициями, освоение предметного и природного окружение. Обогащение словаря. |
| МАОУСОШ № 216 | Увеличение количества воспитанников, прошедших успешную адаптацию к школе 2023г.-н а 52% Снижение уровня тревожности родителей 2022г. – на 49% Совместные мероприятия | Положительная динамика освоения образовательных программ |
| Взаимодействие с другими ДОУ | Рост количества педагогов, участвующих в МО, мастер-классах 2023г . | Повышение уровня самообразования и творческой самореализации педагогов Обновление форм и методов работы Повышение имиджа ДОУ |

Вывод: организованное взаимодействие ДОУ с социальными партнерами приводит к положительным результатам. Участие детей в совместных мероприятиях (проектах, акциях, досуговых мероприятиях с привлечением социальных партнеров) способствует активному развитию познавательного интереса воспитанников, совершенствованию коммуникативных навыков и умений, что, в свою очередь, создает благоприятные предпосылки для своевременного социального и личностного развития дошкольников.

Перспективы развития на 2024 год

В целях своевременного социального и личностного развития дошкольников, развития познавательного интереса, совершенствования коммуникативных навыков и умений воспитанников необходимо продолжать взаимодействие с сетевыми партнерами, составить план-график мероприятий на 2024 г.

8. Оценка качества кадрового обеспечения

Педагогический коллектив ДОО насчитывает 102 педагогических работника.

Реализацию учебно-воспитательного процесса обеспечивают:

- 2 - старших воспитателя;
- 75 - воспитателей;
- 5 - музыкальных руководителей;
- 2 - инструктора по физической культуре;
- 5 - учителей-логопедов;
- 2 - учителя -дефектолога;
- 2 - педагог-психолог;
- 2 - тьютора;
- 9 - педагогов дополнительного образования.

Характеристика педагогических кадров по уровню образования Сравнительный анализ за 2022г. и 2023г.

| Уровень образования | 2022г. | 2023г. |
|---------------------|--------------|--------------|
| Высшее | 59 чел.(57%) | 64 чел.(63%) |
| Среднее специальное | 45 чел.(43%) | 38чел.(37%) |

Характеристика педагогических кадров по уровню квалификации Сравнительный анализ за 2022г. и 2023 г.

| Квалификационная категория | 2022г. | 2023г. |
|-----------------------------------|-----------------|--------------|
| Высшая квалификационная категория | 16 чел.(15, 4%) | 19 чел.(19%) |
| Первая квалификационная категория | 43 чел.(41%) | 45 чел.(44%) |
| Соответствие занимаемой должности | 10 чел.(9,6%) | 8 чел.(8%) |
| В Без категории | 35 чел.(34%%) | 30 чел.(29%) |

Вывод: прохождение аттестации педагогами МАДОУ д/с № 100 в 2023г. проходит в соответствии с годовым планом и следует намеченному графику.

Использование активных форм методической работы, трансляции передового педагогического опыта, повышение квалификации на курсах,

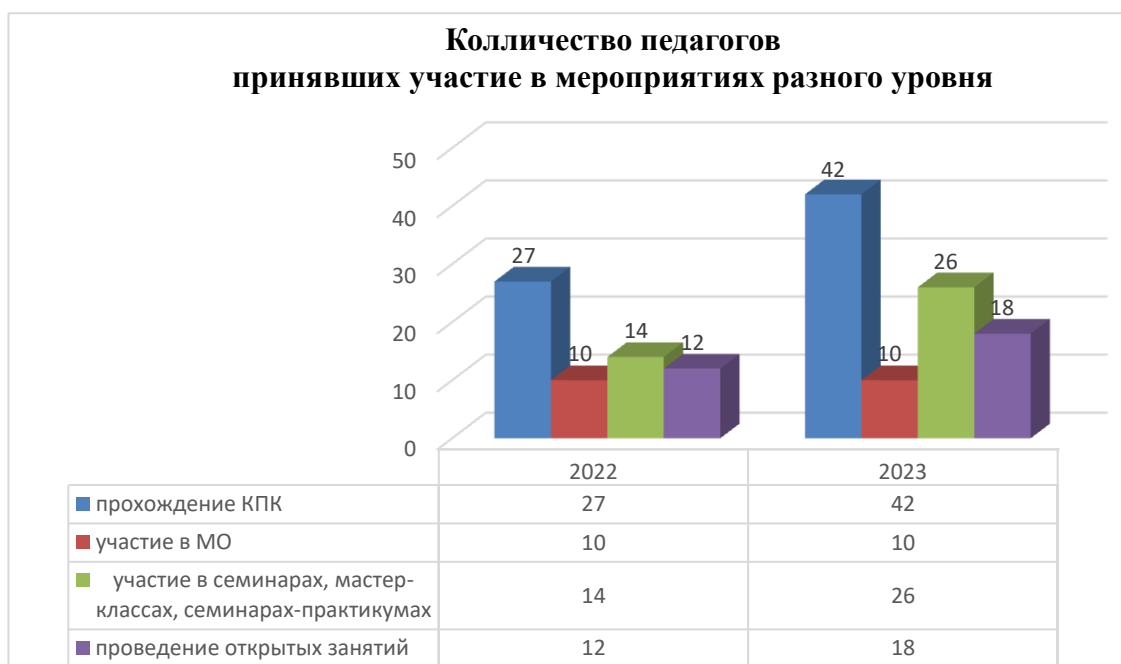
профессиональная переподготовка обеспечивают развитие кадрового потенциала ДОУ.

Организация работы по повышению уровня профессиональных компетенций педагогов



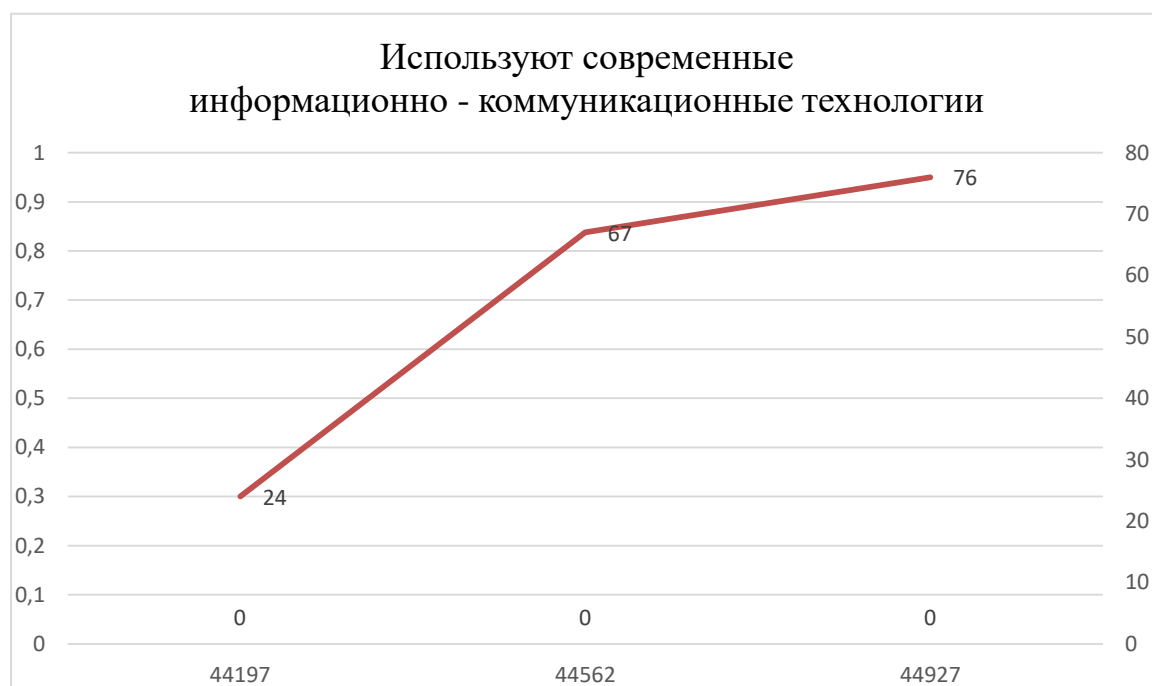
Вывод: На сегодняшний день 89% педагогов прошли курсы повышения квалификации в соответствии требованиями ФГОС ДО

Активность и результативность участия педагогов в конкурсном движении



Вывод: работа с кадрами была направлена на повышение профессионализма, творческого потенциала педагогической культуры, оказание им методической помощи с соответствии с графиком аттестации, повышения квалификации, прохождения переподготовки. Расширились потребности и возможности педагогов в повышении профессиональной компетентности за счет использования разных форм повышения квалификации на базе ДООУ (семинары, консультации и др.).

Использование ИКТ при подготовке и проведения образовательного процесса



Подавляющее большинство педагогов при подготовке и проведении образовательного процесса используют современные информационно-коммуникационные технологии (далее – ИКТ).

В этом направлении работы прослеживается положительная динамика.

Вывод: в 2023 году расширился и изменился кадровый состав педагогических работников. С воспитанниками работает квалифицированный педагогический коллектив. Большинство педагогов имеют высшее педагогическое образование. С целью обеспечения соответствия профессиональных компетенций современным требованиям в ДООУ ведется систематическая работа по организации повышения квалификации педагогических работников. Педагогический коллектив характеризуется готовностью к профессиональному росту, саморазвитию.

Перспективы развития на 2024 год

Повышение профессионального мастерства педагогических кадров - одна из управленческих задач учреждения, которая решается путем аттестации педагогического персонала. Процедура аттестации педагогических кадров позволяет оценить профессионализм и качество работы педагогов. С помощью аттестации в конечном итоге обеспечивается формирование высокопрофессионального кадрового состава учреждения, что влияет на повышение качества образования.

В 2024 году планируется аттестация на высшую квалификационную категорию не менее 5-и педагогов, на 1 квалификационную категорию – не менее 10.

9. Состояние материально-технической базы организации образовательного пространства

В помещениях детского сада и на его территории в соответствии с санитарными нормами и правилами оборудованы:

- медицинские кабинеты – 4 (кабинеты медицинской сестры, изоляторы, процедурные кабинеты);
- музыкальный зал - 4
- физкультурные зал - 5
- театральные зал - 1;
- кабинеты учителя-логопеда - 6;
- кабинет педагога–психолога - 4;
- сенсорная комната - 4;
- центр познавательной активности «Планетарий» - 2;
- центр познавательной активности «Шахматы» - 4;
- центр творческой активности «Капитошка» - 4;
- фольклорная комната - 1;
- музей «Русская горница»;
- мини-музей «Русская изба»;
- «Метиостанция»;
- «Деревенский дворик»;
- «Экологическая тропа»;
- «Огород»;
- «Безопасная дорога».

Организация образовательного пространства в ДОУ

| Функциональное использование и оснащение помещений и участков | |
|---|---|
| <p>Комнаты для раздевания Образовательная деятельность, осуществляемая в ходе режимных моментов. Эмоциональная разгрузка. Информационно–просветительская работа с родителями. Консультативная работа с родителями.</p> | <p>Информационные стенды для родителей Выставки детского творчества Индивидуальные шкафчики для одежды детей, скамьи</p> |
| <p>Групповые комнаты Образовательная деятельность, осуществляемая в процессе организации различных видов детской деятельности. Самостоятельная деятельность детей. Образовательная деятельность в ходе режимных моментов. Удовлетворение воспитанников в самовыражении. Индивидуальная работа. Совместные с родителями групповые мероприятия: досуги, конкурсы, развлечения и др. Групповые родительские собрания</p> | <p>Центр сюжетно-ролевых игр Центр природы Творческая мастерская Театрально-музыкальный центр Центр книги Центр познания и исследования Центр дидактических игр и конструирования Центр дежурств Центр релаксации</p> |
| <p>Спальные помещения Образовательная деятельность, осуществляемая в ходе режимных моментов. Гимнастика пробуждения после сна. «Дорожки здоровья». Игровая зона. Эмоциональная разгрузка.</p> | <p>Физкультурные центры. Оборудование для пробежек босиком по неровным поверхностям, сенсорные дорожки. Mp3 проигрыватель. Подборка дисков с записями колыбельных песен, русских сказок, потешек, музыкальных произведений, звуков природы.</p> |
| <p>Умывальные комнаты Образовательная деятельность, осуществляемая в ходе режимных моментов. Гигиенические процедуры. Закаливание водой.</p> | <p>Раковины для мытья рук Поддоны для мытья ног Шкафчики с ячейками для полотенец на каждого ребёнка. В дошкольных группах старшего и подготовительного возраста отдельные туалеты для мальчиков и девочек. В группе раннего возраста горшки на каждого ребёнка.</p> |
| Музыкальные залы | |

| | |
|--|--|
| <p>Совместная образовательная деятельность по музыкальному воспитанию, приобщению к музыкальному искусству и развитию музыкально-художественной деятельности Праздники, досуги, развлечения.</p> | <p>Фортепиано, музыкальный центр, аудиоколонка, мультимедийная установка. Стулья по количеству детей, музыкально-дидактические игры, музыкальные Шумовые инструменты, костюмы,</p> |
| <p>Утренняя гимнастика Интерированные занятия по синтезу искусств Методические мероприятия с педагогами. Совместные с родителями праздники и развлечения. Общие родительские собрания. Консультативная работа с родителями и педагогами</p> | <p>Атрибуты для танцев</p> |
| Спортивные залы | |
| <p>Совместная образовательная деятельность по физическому воспитанию. Утренняя гимнастика Физкультурные досуги Спортивные праздники, развлечения Индивидуальная работа по развитию основных видов движений Совместные с родителями праздники и развлечения. Консультативная работа с родителями и педагогами</p> | <p>Шведская стенка, гимнастические скамейки, мячи, обручи, кегли, мячи, скакалки, тренажеры, мешочки для метания, массажные дорожки. На прогулочных площадках имеется игровое и спортивное оборудование, которое установлено в соответствии с возрастом детей. Также имеется спортивная площадка, оборудованная современным комплексом для проведения совместной деятельности с детьми по физкультурно-оздоровительному направлению.</p> |
| Кабины учителей-логопедов | |
| <p>Образовательная деятельность в соответствии с образовательной программой</p> | <p>Логопедические столы, мультимедийная установка, ноутбук, столы и стулья для детей, диагностический и дидактический материал, раздаточный материал, игры различной тематики</p> |
| Кабинеты педагогов-психологов | |
| <p>Образовательная деятельность в соответствии с образовательной программой</p> | <p>Детский стол, 2 -3 стула. Ноутбук. Сухой бассейн. Диагностический и дидактический материал Раздаточный материал, игры различной тематики,.</p> |
| Кабинеты учителей-дефектологов | |
| <p>Образовательная деятельность в соответствии с образовательной программой</p> | <p>Детский стол, 2 -3 стула. Ноутбук. Сухой бассейн. Диагностический и дидактический материал Раздаточный материал, игры различной тематики.</p> |

А

Развивающая предметно-пространственная среда

Оснащение развивающей предметно - пространственной среды (далее – РППС) нацелено на организацию основных видов деятельности, на приобретение опыта детьми в 5-и образовательных областях, позволяя таким образом адаптировать предметную среду под конкретные задачи ДОУ. В дошкольном учреждении в каждой возрастной группе организованы центры активности.

Предметно-пространственная развивающая среда. Центры активности

| Вид помещения | Основное предназначение | Оснащение |
|-----------------------------|---|--|
| Физкультурный центр | Расширение индивидуального двигательного опыта в самостоятельной деятельности | Оборудование для ходьбы, бега, равновесия для прыжков для катания, бросания, ловли для ползания и лазания. Атрибуты к подвижным и спортивным играм. Нетрадиционное физкультурное оборудование |
| Центр природы | Расширение познавательного опыта, его использование в трудовой деятельности. | Календарь природы Комнатные растения в соответствии с возрастными рекомендациями Сезонный материал Паспорта растений Стенд со сменяющимся материалом на экологическую тематику Литература природоведческого содержания, набор картинок, альбомы Материал для проведения элементарных опытов Инвентарь для трудовой деятельности Природный и бросовый материал. |
| Центр развивающих игр | Расширение познавательного сенсорного опыта детей | Дидактический материал по сенсорному воспитанию Дидактические игры Настольно-печатные игры Познавательный материал Материал для детского экспериментирования |
| Центр строительства | Проживание, преобразование познавательного опыта в продуктивной деятельности. | Напольный строительный материал; Настольный строительный материал Пластмассовые конструкторы Мягкие строительно-игровые модули; Транспортные игрушки. |
| Центр сюжетно – ролевых игр | Реализация ребенком полученных и имеющихся знаний об окружающем мире в игре. Накопление Жизненного опыта | Атрибутика для сюжетно–ролевых игр по возрасту детей. Предметы-заместители |

| | | |
|------------------------|--|---|
| Центр безопасности | Расширение познавательного опыта, использование опыта в повседневной деятельности | Дидактические, настольные игры по профилактике ДТП. Макеты по ПДД |
| Книжный центр | Формирование умения самостоятельно работать с книгой, «добывать» нужную информацию | Детская художественная литература в соответствии с возрастом детей Наличие художественной литературы Иллюстрации по темам образовательной деятельности по ознакомлению с окружающим миром и ознакомлению с художественной литературой |
| Театрализованный центр | Развитие творческих способностей ребенка, стремление проявить себя в играх-драматизациях | Ширмы Костюмы, элементы костюмов Различные виды театров (в соответствии с возрастом) Предметы декорации Атрибуты |
| Центр искусства | Проживание, преобразование познавательного опыта в продуктивной деятельности. Развитие ручной умелости, творчества | Бумага разного формата, разной формы, разного тона Цветные карандаши, краски, кисти, тряпочки, пластилин (стеки, доски для лепки) Цветная бумага и картон Достаточное количество ножниц с закругленными концами, клея, клеенок, тряпочек, салфеток для аппликации Бросовый материал (фольга, фантики от конфет, обои, куски линолеума и др.) Место для сменных выставок детских работ, совместных работ детей и родителей Альбомы - раскраски Наборы открыток, картинки, книги и альбомы с иллюстрациями, предметные картинки. |
| Музыкальный центр | Развитие творческих способностей в самостоятельно-ритмической деятельности | Детские музыкальные инструменты MP3-проигрыватель. Набор аудиозаписей Музыкальные игрушки (озвученные, неозвученные) Игрушки - самоделки Музыкально-дидактические игры Музыкально-дидактические пособия |

Центры активности дополняются и меняются в зависимости от образовательного процесса и от пожеланий его участников - детей, педагогов, родителей (законных представителей).

Вывод: развивающая предметно-пространственная среда ДООУ создана в соответствии с Федеральным государственным образовательным стандартом дошкольного образования.

Перспективы развития на 2024 год

Продолжать совершенствовать развивающую предметно-пространственную среду, учитывая образовательные потребности воспитанников, педагогов, родителей (законных представителей).

Обеспеченность образовательного процесса техническими средствами обучения

| Помещения / медиа средства | Групповые комнаты | Кабинеты логопеда | Кабинет психолога | Музыкальные/ спортивные залы | Методические кабинеты |
|-----------------------------|-------------------|-------------------|-------------------|------------------------------|-----------------------|
| Аудиосистема | + | + | + | + | - |
| Музыкальный центр | + | + | - | + | - |
| Фортепиано | - | - | - | + | - |
| Мультимедийный проектор | + | + | - | + | - |
| Интерактивная доска | + | + | - | + | - |
| Ноутбук | + | + | + | + | + |
| Принтер | + | + | - | - | + |
| Сканер | - | - | - | - | + |
| Логопедические столы | + | + | - | - | - |
| Подключение к Сети Интернет | - | - | - | + | + |

Вывод: имеющиеся технические средства обеспечивают стабильное функционирование ДОУ, способствуют качественному осуществлению воспитательно-образовательного процесса.

Перспективы развития на 2024 год

Планируется продолжить работу по обновлению материально-технической базы для обеспечения образовательного процесса.

Учебно-методическое обеспечение образовательного процесса

Основная цель методической работы МАДОУ д/с № 100 - совершенствование воспитательно-образовательного процесса,

Задачи методической работы:

- содействовать повышению уровня педагогических знаний;
- содействовать повышению уровня педагогического мастерства и педагогической техники;
- содействовать изучению и использованию в своей профессиональной деятельности современных педагогических технологий, методик, приёмов и способов успешного обучения и воспитания, а также способов диагностирования детской успешности;
- поддерживать инициативу педагогов;
- организовывать информационное обеспечение педагогов;
- внедрять в практику работы педагогов основы научной организации труда.

В каждом корпусе ДООУ есть методический кабинет.

Организация методической работы

| Функция | Содержание работы |
|----------------------------|---|
| Нормативно-организационная | Пропаганда решений и указаний органов управления образования, руководства ДООУ и решений педагогического совета по вопросам обучения и воспитания |
| Дидактико-методическая | Оказание помощи воспитателям, руководителям творческих групп в разработке планов, организации, подготовке и проведении методических мероприятий, обобщение актуального опыта работы |
| Информационно-проблемная | Обеспечение сбора, хранения и популяризации литературы и информации по проблемам педагогики, психологии, методики обучения и воспитания |
| Практическая | Оказание помощи воспитателям в подготовке и проведении различных видов образовательной деятельности представление систематизированных методических пособий и образцов документации, организация консультаций. |

Вывод: в 2023 году воспитанники ДООУ принимали активное участие конкурсных и массовых мероприятиях разного уровня, что позволило раскрыть интеллектуальный и творческий потенциал детей. Педагоги реализуют принципы индивидуализации и социализации при решении задач образовательной программы.

Перспективы развития на 2024 год

Планируется организация контроля за реализацией планов по самообразованию, стимулирование воспитателей к участию в конкурсах.

10. Обеспечение безопасности жизни и деятельности воспитанников

Создана необходимая материально-техническая база для обеспечения жизни и деятельности детей.

Осуществляется контрольно-пропускной режим:

- ограждение территории ДООУ с калиткой;
- центральные входы в здание ДООУ оснащены домофонами;

Установлены:

- АПС (с кнопкой в группах на первом этаже);
- видеонаблюдение по периметру ДООУ;
- кнопка тревожной сигнализации.

Регулярно проводятся:

- обучение и инструктажи сотрудников ДООУ по вопросам охраны труда, техники безопасности, пожарной безопасности, электробезопасности, по оказанию первой медицинской помощи при несчастных случаях, по антитеррористической безопасности и по правилам действий при возникновении ЧС;

- практические тренировочные занятия с сотрудниками и воспитанниками ДООУ по отработке действий при эвакуации в случае возникновения пожара (1 раз в квартал) и по обеспечению безопасности и противодействию терроризму (2 раза в год);

- оформление информационных стендов по охране труда и обеспечению безопасности по правилам дорожного движения, противопожарной безопасности, личной безопасности, по ГО и ЧС.

- занятия педагогов с детьми по обеспечению безопасности жизнедеятельности (обучение воспитанников правилам пожарной и личной безопасности, правилам безопасного поведения на улицах города, в быту, на природе).

На основании законодательной и информативно-правовой базы в ДООУ разработаны внутренние локальные акты, приказы, инструкции по охране жизни и здоровья детей.

Все работники образовательного учреждения 1 раз в год проходят бесплатные медицинские обследования, которые проводятся за счет средств ДООУ

Вывод: в ДООУ созданы безопасные условия функционирования, гарантирующие безопасность дошкольного образовательного учреждения, повышение уровня защищённости участников воспитательно-образовательного процесса и снижение рисков возникновения опасных и чрезвычайных ситуаций.

Перспективы развития на 2024 год

Планируется обновление оформления информационных стендов по охране труда и обеспечению безопасности по правилам дорожного движения.

Планируется повышение квалификации воспитателей, специалистов по вопросам оказания первой медицинской помощи (прохождение курсов повышения квалификации).

11. Внутренняя система оценки качества образования

С целью повышения эффективности воспитательной – образовательной деятельности в МАДОУ д/с № 100 осуществляется педагогический мониторинг, который даёт своевременную качественную информацию, необходимую для принятия управленческих решений. ВДОУ выстроена четкая система контроля и анализа результативности воспитательно-образовательного процесса по всем направлениям развития дошкольников и функционирования ДОУ в целом.

Работа по внутренней системе оценки качества образования в МАДОУ д/с № 100

осуществляется на основе локальных актов:

- положение о внутренней системе качества образования;
- циклограмма внутренней системы качества образования;
- план-график проведения внутреннего педагогического мониторинга;
- план производственного контроля;
- соответствующие приказы, распоряжения.

Мониторинг качества дошкольного образования включает в себя следующие составляющие:

- качество научно-методической работы;
- качество воспитательно-образовательного процесса;
- качество работы с родителями (законными представителями);
- качество работы с педагогическими кадрами;
- качество предметно-пространственной среды.

Вывод: по результатам внутреннего мониторинга принимаются управленческие решения, направленные на повышение качества образовательного процесса.

Общие выводы к аналитической части по результатам самообследования МАДОУ д/с № 100

На основании результатов анализа показателей деятельности в качестве положительных фактов можно отметить следующее:

1. МАДОУ д/с № 100 функционирует в соответствии с нормативными документами в сфере образования Российской Федерации.

2. Структура и механизм управления определяют его стабильное функционирование.

3. Учреждение функционирует в режиме полного дня (12 часов) и укомплектовано в достаточной степени, что позволяет успешно выполнять муниципальное задание

4. В ДОУ созданы благоприятные условия для полноценного развития детей. Работа всего персонала направлена на создание положительного эмоционального климата воспитанников.

5. Инфраструктура ДОУ развивается и соответствует современным требованиям ФГОС ДО, санитарным правилам, помогая решать задачи по всем направлениям развития личности ребёнка. Создана необходимая материально-техническая база для обеспечения жизни и деятельности детей, для качественного осуществления воспитательно-образовательной деятельности.

6. Развивающая предметно-пространственная среда ДОУ соответствует ФГОС и ФОП ДО.

7. Кадровая политика ДОУ направлена на развитие профессиональной компетентности педагогов. Осуществляется личностно-ориентированный подход к сотрудникам. Учитываются профессиональные и образовательные запросы. Созданы условия для повышения профессионального уровня и личностной самореализации.

8. Активность всех сторон взаимодействия (ребёнок - педагог – родители) с вовлечением в образовательный процесс родителей воспитанников способствует повышению эффективности деятельности ДОУ.

9. Родители высоко оценивают эффективность работы коллектива ДОУ. Отмечается стабильно высокая степень удовлетворённости родителей качеством воспитательно-образовательного процесса.

10. На этапе завершения дошкольного образования выпускники ДОУ имеют достаточно высокий уровень развития предпосылок для учебной деятельности в школе, необходимый для успешного освоения образовательной программы начального общего образования.

Наряду с положительными показателями необходимо отметить существующие проблемы: оценка качества взаимодействия педагогов, специалистов ДОУ и медицинского персонала в вопросах реализации коррекционной помощи дошкольникам указала на необходимость введения дополнительных мер по осуществлению организации контроля совместной работы.

Перспективы развития на 2024 год

1. Продолжать создание условий для повышения профессионального уровня, для профессиональной и творческой самореализации педагогов посредством расширения спектра применяемых технологий работы с кадрами и повышения квалификации.

2. Усилить работу по совершенствованию условий для речевого развития воспитанников. Содействовать изучению педагогами и использованию в своей профессиональной деятельности современных педагогических технологий, методик, приёмов и способов развития речи детей дошкольного возраста.

3. Усилить координированную коррекционную помощь дошкольникам с ОВЗ, ввести дополнительные меры по осуществлению организации контроля взаимодействия педагогов, специалистов и медицинского персонала ДОО.

4. Использовать методы развивающего обучения с целью активизации познавательного развития дошкольников, мотивировать педагогов на повышение уровня познавательной активности воспитанников.

6. Продолжать взаимодействие с сетевыми партнерами с целью своевременного социального и личностного развития дошкольников, развития познавательного интереса, совершенствования коммуникативных навыков и умений воспитанников.

7. Совершенствовать учебно-методическое и информационно-методическое обеспечение.

8. Совершенствовать условия развивающей предметной пространственной среды в соответствии с ФГОС ДО.

II. СТАТИСТИЧЕСКАЯ ЧАСТЬ

Информация о показателях деятельности МАДОУ д/с № 100 подлежащих
самообследованию

Общие сведения о дошкольной образовательной организации

| | |
|---|---|
| Полное наименование образовательной организации (согласно Уставу) | муниципальное автономное дошкольное образовательное учреждение города Новосибирска «Детский сад № 100 «Капитошка» |
| Реквизиты лицензии (орган, выдававший лицензию, номер лицензии, серия, номер бланка, начало периода действия, окончание периода действия) | регистрационный номер лицензии ЛО35-01199-54/00209683, дата предоставления: 26.02.2019 |

Информация, необходимая для автоматизированного расчёта показателей

| № п/п | Показатели | Значение показателя | | |
|-------|--|---------------------|------|------|
| | | 2021 | 2022 | 2023 |
| 1 | Общая численность работников образовательной организации, чел. | 204 | 213 | 209 |
| 2 | Общая численность административно-хозяйственных работников, чел. | 7 | 7 | 7 |

Раздел 1. Образовательная деятельность

| № п/п | Показатель | Значение показателя | | |
|-------|--|---------------------|-------|-------|
| | | 2021 | 2022 | 2023 |
| 1.1 | Общая численность воспитанников, осваивающих образовательную программу дошкольного образования, чел. | 1276 | 1276 | 1276 |
| 1.1.1 | в режиме полного дня (8-12 часов) | | | |
| | чел. | 1246 | 1246 | 1256 |
| | % | 97,65 | 97,65 | 98,43 |
| 1.1.2 | в режиме кратковременного пребывания (3-5 часов) | | | |
| | чел. | 30 | 30 | 20 |
| | % | 2,35 | 2,35 | 1,57 |
| 1.1.3 | в семейной дошкольной группе | | | |
| | чел. | 0 | 0 | 0 |
| | % | 0,00 | 0,00 | 0,00 |
| 1.1.4 | в форме семейного образования с психолого-педагогическим сопровождением на базе дошкольной образовательной организации | | | |

| | | | | |
|-------|--|--------|-------|--------|
| | чел. | 0 | 0 | 0 |
| | % | 0,00 | 0,00 | 0,00 |
| 1.2 | Общая численность воспитанников в возрасте до 3 лет | | | |
| | чел. | 220 | 220 | 240 |
| | % | 17,24 | 17,24 | 18,81 |
| 1.3 | Общая численность воспитанников в возрасте от 3 до 8 лет | | | |
| | чел. | 1056 | 1056 | 1036 |
| | % | 82,76 | 82,76 | 81,19 |
| 1.4 | Численность/ удельный вес численности воспитанников в общей численности воспитанников, получающих услуги присмотра и ухода: | | | |
| | чел. | 1276 | 1246 | 1276 |
| | % | 100,00 | 97,65 | 100,00 |
| 1.4.1 | в режиме полного дня (8-12 часов) | | | |
| | чел. | 1246 | 1246 | 1256 |
| | % | 97,65 | 97,65 | 98,43 |
| 1.4.2 | в режиме продленного дня (3-5 часов) | | | |
| | чел. | 30 | 0 | 20 |
| | % | 2,35 | 0,00 | 1,57 |
| 1.4.3 | в режиме круглосуточного пребывания | | | |
| | чел. | 0 | 0 | 0 |
| | % | 0,00 | 0,00 | 0,00 |
| 1.5 | Численность/ удельный вес численности воспитанников с ограниченными возможностями здоровья | | | |
| | чел. | 155 | 160 | 156 |
| | % | 12,15 | 12,54 | 12,23 |
| 1.5.1 | по коррекции недостатков на физическом и (или) психическом развитии | | | |
| | чел. | 0 | 0 | 0 |
| | % | 0,00 | 0,00 | 0,00 |
| 1.5.2 | по освоению образовательной программы дошкольного образования | | | |
| | чел. | 155 | 160 | 156 |
| | % | 12,15 | 12,54 | 12,23 |
| 1.6 | Средний показатель пропущенных дней при посещении дошкольной образовательной организации по болезни на одного воспитанника, дней | 14 | 15 | 16 |
| 1.7 | Общая численность педагогических работников, чел. | 104 | 104 | 100 |
| 1.7.1 | Численность/ удельный вес численности педагогических работников, имеющих высшее образование, в общей численности педагогических работников | | | |

| | | | | |
|-------|--|-------|-------|-------|
| | чел. | 64 | 59 | 55 |
| | % | 61,54 | 56,73 | 55,00 |
| 1.7.2 | Численность/ удельный вес численности педагогических работников, имеющих высшее образование педагогической направленности (профиля), в общей численности педагогических работников | | | |
| | чел. | 64 | 59 | 55 |
| | % | 61,54 | 56,73 | 55,00 |
| 1.7.3 | Численность/ удельный вес численности педагогических работников, имеющих среднее образование, в общей численности педагогических работников | | | |
| | чел. | 40 | 45 | 45 |
| | % | 38,46 | 43,27 | 45,00 |
| 1.7.4 | Численность/ удельный вес численности педагогических работников, имеющих среднее образование педагогической направленности (профиля), в общей численности педагогических работников | | | |
| | чел. | 40 | 45 | 45 |
| | % | 38,46 | 43,27 | 45,00 |
| 1.8 | Численность/ удельный вес численности педагогических работников, которым по результатам аттестации присвоена квалификационная категория, в общей численности педагогических работников, в том числе: | | | |
| | чел. | 58 | 59 | 57 |
| | % | 55,77 | 56,73 | 57,00 |
| 1.8.1 | высшая | | | |
| | чел. | 11 | 16 | 19 |
| | % | 10,58 | 15,38 | 19,00 |
| 1.8.2 | первая | | | |
| | чел. | 47 | 43 | 38 |
| | % | 45,19 | 41,35 | 38,00 |
| 1.9 | Численность/ удельный вес численности педагогических работников в общей численности педагогических работников, педагогический стаж работы которых составляет: | | | |
| | чел. | 25 | 35 | 38 |
| | % | 24,04 | 33,65 | 38,00 |
| 1.9.1 | до 5 лет | | | |
| | чел. | 15 | 28 | 20 |
| | % | 14,42 | 26,92 | 20,00 |
| 1.9.2 | свыше 30 лет | | | |
| | чел. | 10 | 7 | 18 |
| | % | 9,62 | 6,73 | 18,00 |

| | | | | |
|--------|--|-------|-------|--------|
| 1.10 | Численность/ удельный вес численности педагогических работников в возрасте до 30 лет в общей численности педагогических работников | | | |
| | чел. | 9 | 21 | 13 |
| | % | 8,65 | 20,19 | 13,00 |
| 1.11 | Численность/ удельный вес численности педагогических работников в возрасте от 55 лет в общей численности педагогических работников | | | |
| | чел. | 10 | 10 | 9 |
| | % | 9,62 | 9,62 | 9,00 |
| 1.12 | Численность педагогических и административно-хозяйственных работников, прошедших за последние 5 лет повышение квалификации/ профессиональную переподготовку по профилю педагогической деятельности или иной осуществляемой в образовательной организации деятельности | | | |
| | чел. | 95 | 104 | 107 |
| | % | 85,59 | 93,69 | 100,00 |
| 1.13 | Численность/ удельный вес численности педагогических и административно-хозяйственных работников, прошедших за последние 5 лет повышение квалификации/ профессиональную переподготовку по профилю педагогической деятельности или иной осуществляемой в образовательной организации деятельности, в общей численности педагогических и административно-хозяйственных работников | | | |
| | чел. | 95 | 104 | 107 |
| | % | 85,59 | 93,69 | 100,00 |
| 1.14 | Соотношение «педагогический работник/ воспитанник» в дошкольной образовательной организации | 0,08 | 0,08 | 0,08 |
| 1.15 | Наличие в образовательной организации следующих педагогических работников: | | | |
| 1.15.1 | музыкального руководителя | Да | Да | Да |
| 1.15.2 | инструктора по физической культуре | Да | Да | Да |
| 1.15.3 | учителя-логопеда | Да | Да | Да |
| 1.15.4 | логопеда | Да | Нет | Да |
| 1.15.5 | учителя-дефектолога | Да | Да | Да |
| 1.15.6 | педагога-психолога | Да | Да | Да |

Раздел 2. Инфраструктура

| № п/п | Показатель | Значение показателя | | |
|-------|---|---------------------|----------|----------|
| | | 2021 | 2022 | 2023 |
| 2.1 | Общая площадь помещений, в которых осуществляется образовательная деятельность, в расчете на одного воспитанника, кв. м | 20973,72 | 20973,00 | 20973,00 |
| 2.2 | Площадь помещений для организации дополнительной деятельности воспитанников, кв. м | 464,90 | 464,90 | 464,90 |
| 2.3 | Наличие физкультурного зала | Да | Да | Да |
| 2.4 | Наличие музыкального зала | Да | Да | Да |
| 2.5 | Наличие прогулочных площадок, обеспечивающих физическую активность и разнообразную игровую деятельность воспитанников на прогулке | Да | Да | Да |



Заведующий МАДОУ д/с № 100 _____

/Сударева Т.А.